

# 上北沢桜並木会



通信  
第43号

平成30年2月24日 発行

上北沢桜並木会議

連絡先 代表 石井 昭

上北沢 3-23-10 TEL3303-1524

HP <http://www.sakuranamiki.org/>

お問い合わせ: info@sakuranamiki.org



花芽観察会を行います - 3月11日 -



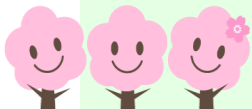
## 上北沢桜並木花芽観察会



3月11日(日曜日)

午前10時～お昼まで

解説:石井誠治樹木医



### 上北沢桜並木 花芽観察会

3月11日(日曜日)

午前10時～お昼まで

解説:石井誠治樹木医

参加ご希望の方は昭和信用金庫前にお集まりください  
申込みの必要はありません・どなたでも参加できます  
※雨天の場合でも時間を短縮して行い、その後はセミナー  
を計画しています

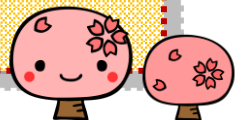
上北沢のシンボルである桜並木の  
現状を石井樹木医の解説と共に鑑  
賞し、これからの桜並木のあり方を  
みんなで考えてみましょう



参加ご希望の方は昭和信用金庫前にお集まりください  
申込みの必要はありません・どなたでも参加できます

※雨天の場合でも時間を短縮して行い、その後はセミナーを計画しています

上北沢のシンボルである桜並木の現状は、樹齢60年以上の桜もあり、  
街路樹としての限界がきています。  
石井樹木医の豊富な知識とウィットにとんだお話しで時間が早く感じ  
られるのではないのでしょうか。  
寒い日となるかもしれませんが、ご参加をお待ちしています。



桜の画像診断が行われました - 1月18日 -

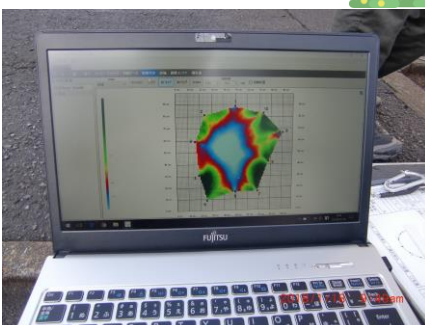


実施日: 2018(平成30)年1月18日(木)

対象とした桜: 街路樹として倒木や枝折れの恐れがある9本を対象としました

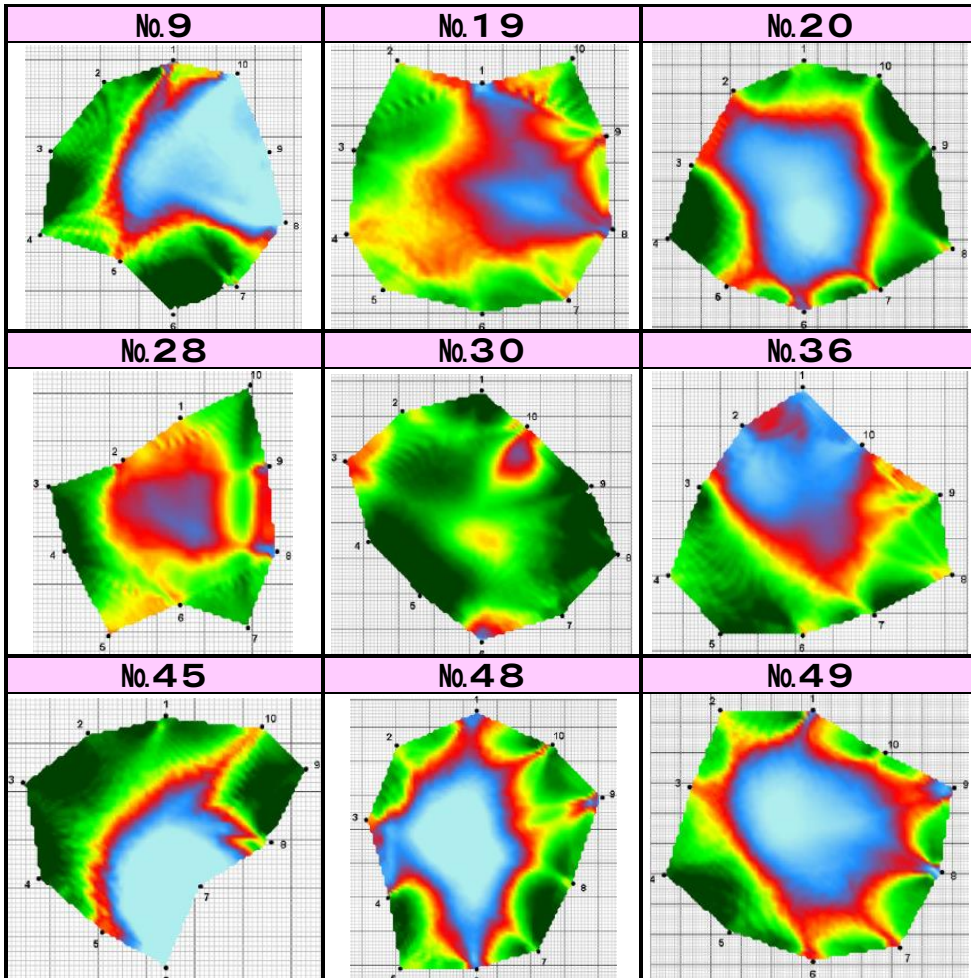
診断した桜: No.9、No.19、No.20、No.28、  
(右図) No.30、No.36、No.45、No.48、  
No.49

【次ページにその速報結果を掲載しました】

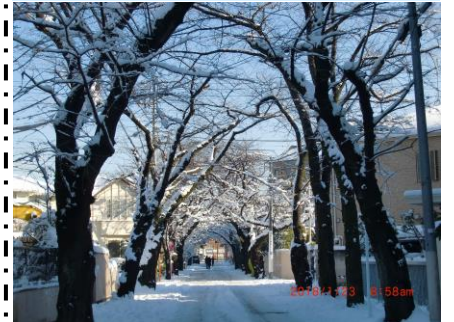


石井樹木医判定(平成29年2月26日)

番号	腐朽率(%)	今後の対応に向けて
9	57	太枝の打音調査の結果に異常があり、鉄の棒を差したところ反対側に貫通したので、腐朽していると判断。太枝が折れ、落下の危険性が大きい⇒ <b>剪定を行う(2月15日実施)</b>
19	58	腐朽率は50%を超え前回調査と変わらないが、倒木する危険性はあるものの当面の対策は行わない⇒ <b>明年度以降の伐採・植替えを検討する</b>
20	58	腐朽率は50%を超え前回調査と変わらないが、倒木する危険性はあるものの当面の対策は行わない⇒ <b>明年度以降の伐採・植替えを検討する</b>
28	51	民地側の樹皮付近まで腐朽しており、幹が折れる危険性がある⇒ <b>伐採・植替えを早急に対処する</b>
30	11	樹勢が衰退しているものの腐朽率は小さいので、当面の対策は行わない⇒ <b>明年度以降注意深く監視する</b>
36	53	腐朽率は50%を超え前回調査と変わらないが、倒木する危険性はあるものの当面の対策は行わない⇒ <b>明年度以降の伐採・植替えを検討する</b>
45	47	太枝の打音調査の結果に異常があり、鉄の棒を差したところ反対側に貫通したので、腐朽していると判断。太枝が折れ、落下の危険性が大きい⇒ <b>剪定を行う(2月15日実施)</b>
48	60	腐朽率が大きく、倒木の危険性がある⇒ <b>伐採・植替えを早急に対処する</b>
49	64	腐朽率は50%を超え前回調査と変わらないが、倒木する危険性はあるものの当面の対策は行わない⇒ <b>明年度以降の伐採・植替えを検討する</b>



大雪後の桜並木 (1月23日撮影)



桜並木会議で不定根を育て、かつ剪定等を行いやっと生きているNo.28の桜



No.9とNo.45の剪定 (2018年2月15日)



剪定作業



2 ↑ 剪定した枝の断面 (No.9)

↓ 剪定した枝の断面 (No.45) ↓



## 上北沢駅周辺地区まちづくり協議会



「上北沢の良さを継承した、いつの時代にも安全・快適に暮らせる街」の実現に向けて上北沢の住民の視点から、協議会は様々なまちづくり課題を検討中です。

本協議会は、平成21年7月まちづくりについて住民の立場から検討・提案するために、「世田谷区街づくり条例」にもとづく、「地区街づくり協議会」として発足しました。

### 【これまでの協議会の動き】

- 平成24年1月：駅周辺の街のあり方に関する「街づくり提案」を作成し世田谷区・杉並区に提出しました
- 平成27年3月：「第二次街づくり提言」を世田谷区長あてに提出しました
- 平成29年4月：「京王線上北沢駅舎のデザインアイデア等に関する意見」を世田谷区に提出しました

### 【その他検討したあるいは実行中の事項】

- 旧上北沢住宅地（上北沢3丁目の一部）の敷地規模のあり方
- 京王線の立体交差化に伴い幅員が途中で狭まる南側側道の問題（平成28年2月世田谷区へ要望書を提出）
- 上北沢駅前交番の存続について（平成29年4月関係機関に提出）
- 京王電鉄等との情報交換（平成28年11月）

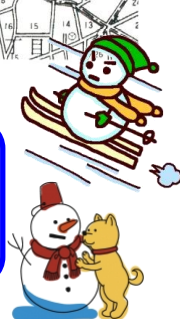


### 上北沢駅周辺地区まちづくり協議会 会員募集中

まちづくりに興味がある方・知りたい方・意見をお持ちの方、是非ご参加ください。

- ・原則として上北沢駅周辺地区（上北沢一・三・四丁目及び下高井戸一丁目）に在住・在勤の方
- ・1、2ヶ月に1回、平日19時～21時の会合に参加出来る方（会費は年500円です）

申込先 各町会、又は吉川仁（防災アンド都市づくり計画室）電話 03-3378-1960 [jinyoshi@arion.ocn.ne.jp](mailto:jinyoshi@arion.ocn.ne.jp)



## 上北沢駅周辺はいろいろと変化しています



その中で、古くからあった和菓子の川越屋さんも閉店しました。川越さんは(財)世田谷区産業振興公社が発行する「世田谷みやげ」にも紹介されているクッキー「上北沢桜並木」がありました。桜並木会議では毎年参加していた『桜まつり』に川越さんの応援で、そのクッキーを販売したこともありました。

上北沢の商店街は、昭和から平成にかけて個人商店であった魚屋さん、肉屋さん、八百屋さん、パン屋さん等が姿を消しました。最近でも金物屋さん、お蕎麦屋さん、本屋さん、酒屋さん、自転車屋さん等がなくなり、料理店やマンション等が多く立地するようになりました。



## 松沢けやき公園のけやき



松沢病院の周回歩道が整備される以前から、病院側に大きな「けやきの樹木」が10本以上あり、「松沢けやき公園」と命名された所以でもありました。

以前からの自動車交通、最近急に増えた歩行者交通に対して安全を図る観点から、維持管理に十分注意する必要性が生じてきました。

東京都（松沢病院管理）と世田谷区（歩道および公園管理）では、上北沢の桜並木と同様に樹木の断面診断（画像診断）を行いました。

その結果、最も危険な樹木を伐採し、危険な枝を剪定しています。



# 世田谷区都市整備政策部都市デザイン課からの お知らせ

上北沢の桜並木は「せたがや百景」と「せたがや地域風景資産」に認定されています。前者は昭和59年に好ましい風景として、区民からの推薦投票で選ばれた約400ヶ所の中から、区民投票の多い順で100ヶ所が選ばれました。区民が世田谷の風景に関心をもってもらうことが目的です。後者は地域の住民が大切にしたいという風景を区民参加で選び、風景づくり活動につなげていくことが目的です。

せたがや百景と地域風景資産の違い

せたがや百景	地域風景資産
目的	
区民に世田谷の風景に関心を持ってもらうこと。	地域の住民が大切にしたい風景を共有し、風景づくり活動につなげること。
選び方	
区民から推薦投票で選ばれた約400ヶ所の中から、選定委員会が200景の候補に絞ったものを、区民投票を行い票の多い順で100ヶ所が選ばれた。	推薦者が作成した「風景づくりプラン」を、選定人が現場で確認して選定する。選定までのプロセスに、区民が主体的に参加することが特徴。



上北沢の桜並木は、平成14年に第1回目で選定(36件)されました。現在地域風景資産は3回目の選定が済み、区内全域で86件の資産が選定されています。(近くには、賀川豊彦と松沢の教会・幼稚園・資料館、八幡山の八幡社、蘆花恒春園花の丘等があります)

風景map [http://www.city.setagaya.lg.jp/kurashi/102/121/360/d00018435\\_d/fil/map1.pdf](http://www.city.setagaya.lg.jp/kurashi/102/121/360/d00018435_d/fil/map1.pdf)

《せたがや地域風景資産クイズラリー》が行われる予定です(2018年3月以降)

連絡先 世田谷区都市整備政策部都市デザイン課 TEL03-5432-2039 FAX03-5432-3084

上北沢「桜まつり」は以下の日程で開催されます

3月31日(土)、4月1日(日) 10時~16時(31日は17時)

## 活動資金のご提供ありがとうございました



皆様のご協力により活動資金をいただき、通信やホームページに示している活動ができました。ありがとうございました。なお、資金を出していただいた方は個人会員104人、法人会員4社であり、資金の総額は197,500円でした。

【平成29年度 会費納入者】

[順不同・敬称略]

個人	青木俊江	青木昭明	荒井都志子	石井誠治	石井秀夫	石井玲子	石川晴男	伊藤文雄	稲垣道子	稲田信之
	井上雅人	井上慶子	井村博美	井村良一	岩城良行	受川包子	遠藤三枝	大澤義正	大野邦子	大野隆一
	大橋清明	岡田慎太郎	荻野正子	奥住弘子	落合貴之	乙竹和子	勝村静子	加藤雅子	金井文彦	上村米
	河原塚晴江	北林ゆき	倉部豊彦	小池初子	古上和子	小島秀康	小松利一	小松由美子	齋藤旭・貴子	齋藤靖彦
	佐藤千枝子	佐藤三鈴	佐藤恭雅	眞田芳男	塩田道雄	柴田好恵	清水弘	下田道子	杉山正範	鈴木喜代志
	曾根田道子	田尾浩	高田江里	高橋勲	滝沢博之	竹村健	田中優子	田中由紀子	谷平達昭	田村明義
	辻和男	土川丈夫	坪井良平・真子	寺倉恭尚	内藤雄一	長尾利雄	中田晴美	長峰博明	長峰久美子	中村正明
	中村洋一	難波誠一	新田ノブ子	野口欣一	野口幸男	野田有一	萩原礼人	林昌二郎	福永順彦	福永成子
	福山浄加	藤井邦宏	藤田則大	藤本彩子	星野慎一郎	星野真理	細田(野口)妙子	堀江ミユキ	牧野勤	福永伸崇
	松本晃一	水野忠明	皆川賢一	武藤高義	村上勲	元木秀夫	安武緑	山口雪子	山崎曜	山崎耕宇
	山室和夫	山室善博	和田和典	綿谷洋						
法人	(株)アリーナ	おがわ整骨院	(株)川越屋	[浅倉哲三]	サンヨーホームズ(株)					



## 上北沢桜並木会議とは？

上北沢駅前の桜並木は、80年余前に開発された住宅地に植えられ、その後、地域のシンボルとして、地元の人々に親しまれながら、近代化の時代の流れの中を生き抜いてきました。

桜並木を中心とした街区は、昭和59年には「せたがや百景」に、平成14年には「世田谷風景づくり条例」に基づく「地域風景資産」に、選ばれています。

桜を大切にすることを種として生まれた、上北沢桜並木会議は、地域のコミュニティとしての役割を果たすことをめざしています。

お問い合わせ: [info@sakuranamiki.org](mailto:info@sakuranamiki.org)

連絡先: 石井 昭 TEL:3303-1524

●桜並木会議が行う月例会(第3火曜日18:00~)や行事等に、是非ご参加下さい。会議の場所はHP (<http://www.sakuranamiki.org/>) をご覧下さい。

●桜並木会議の活動状況は、HP (<http://www.sakuranamiki.org/>) で報告していますので、ご覧下さい。

